



Дүртенче чакырылыш Татарстан Республикасы
Питрәч муниципаль районы Советының егерме алтынчы утырышы

Татарстан Республикасы
Питрәч муниципаль районы Советы
КАРАРЫ

27 октябрь, 2022 ел

№ 192

Татарстан Республикасы, Питрәч муниципаль районы, Яңа Шигали авылы адресы буенча, кадастр номеры 16:33:181614:1018 булган жир кишәрлегенә территорияне планлаштыру һәм ызанлау проектына үзгәрешләр кертү турында

«Россия Федерациясендә жирле үзидарәне оештыруның гомуми принциплары турында» 2003 елның 6 октябрэндәге 131-ФЗ номерлы Федераль закон, Россия Федерациясе Шәһәр төзелеше кодексы, Татарстан Республикасы Питрәч муниципаль районы уставы нигезендә, гавами тыңлаулар беркетмәсен һәм Татарстан Республикасы, Питрәч муниципаль районы, Яңа Шигали авылы адресы буенча, кадастр номеры 16:33:181614:1018 булган территорияне планлаштыру һәм ызанлау проектына үзгәрешләр кертү буенча нәтижеләре турында 2022 елның 24 октябрэндәге гавами тыңлаулар нәтижеләре турында бәяләмәне исәпкә алып **Татарстан Республикасы Питрәч муниципаль районы Советы карар кабул итте:**

1. Татарстан Республикасы Питрәч муниципаль районы Советының 2021 елның 9 сентябрэндәге 105 номерлы карары белән расланган Татарстан Республикасы, Питрәч муниципаль районы, Яңа Шигали авылы адресы буенча, кадастр номеры 16:33:181614:1018 булган жир кишәрлегенә территорияне планлаштыру һәм ызанлау проектына кушымта нигезендә үзгәрешләр кертергә.

2. Әлеге карарны Татарстан Республикасы хокукый мәгълүматы рәсми порталында (www.pravo.tatarstan.ru) һәм Питрәч муниципаль районы рәсми сайтында (www.pestreci.tatarstan.ru) бастырып чыгарырга (халыкка житкерергә).

Питрәч муниципаль районы башлыгы



И.М. Кашапов

Татарстан Республикасы Питрәч
муниципаль районы Советы
караына кушымта
27.10.2022 ел № 192

Заказчы: Ашрапов Ильяс Дилшатович
Башкаручы: Кәбиров Фәил Жәүдәтович

**Татарстан Республикасы, Питрәч муниципаль районы,
Яңа Шигали авылы адресы буенча, кадастр номеры
16:33:181614:1018 булган жир кишәрлегенә
территорияне планлаштыру һәм ызанлау проектына
үзгәрешләр кертү**

расланырга тиешле төп өлеш

ПЗ, ГМ

Том 1

2022 ел

Татарстан Республикасы, Питрәч муниципаль районы, Яңа Шигали авылы адресы буенча, кадастр номеры 16:33:181614:1018 булган жир кишәрлегенә территорияне планлаштыру һәм ызанлау проектына үзгәрешләр кертү

Татарстан Республикасы, Питрәч муниципаль районы, Яңа Шигали авылы адресы буенча, кадастр номеры 16:33:181614:1018, мәйданы 10 га булган жир кишәрлегенә территорияне планлаштыру һәм ызанлау проектына үзгәрешләр кертү (алга таба - планлаштыру проекты) эшләнде һәм түбәндәгеләрдән гыйбарәт:

I. Жирле әһәмияттәге капитал төзелеш объектларын урнаштыру турындагы, шулай ук территорияне планлаштырып үстерү характеристикалары, шул исәптән территориядә төзелешнең тыгызлыгы һәм параметрлары, территорияне үстерү өчен кирәкле социаль, транспорт хезмәте күрсәтү системаларын үстерү һәм инженерлык-техник тәэмин итү характеристикалары турындагы нигезләмәләр.

II. Кызыл линияләр, социаль-мәдәни һәм коммуналь-көнкүреш билгеләнешендәге объектларны, капитал төзелешнең башка объектларын планлаштырып урнаштыру зоналары чикләрен күрсәтеп, планировка проекты сызымы.

III. Характерлы нокталарның координаталары белән кызыл сызыклар сызымы.

IV. Төзелешнең чиратлылыгы турында нигезләмә.

1. Капитал төзелеш объектларын урнаштыру, территорияне планлаштырып үстерү характеристикалары.

Гомуми мәйданы 10 га булган проектлау территориясе Татарстан Республикасы Питрәч муниципаль районы Шигали авыл жирлегенең төньяк-көнбатыш өлешендә урнашкан, ул Яңа Шигали авылы территориясен киңәйтә.

Татарстан Республикасы Питрәч муниципаль районы Шигали авыл жирлегенең функциональ зоналары Схемасы нигезендә бөтен территория авыл хужалыгы жирләре зонасында урнашкан. Проектлауның көньяк участогы территориясен зоналаштыру перспективада торак белән төзелеш алып баруны күздә тотып, бу алга таба территорияне социаль инфраструктура белән тулыландыра алачак.

Хәзерге вакытта күп катлы күп фатирлы торак төзелеше өчен территорияне куллану өчен кирәкле инфраструктура юк, шуңа күрә проект тарафыннан әлеге территорияне шәхси торак төзелеше өчен куллану тәкъдим ителә.

Территорияне планлаштыру проектына нигез салынган шәһәр төзелеше чараларын гамәлгә ашыру максатларында: төзекләндерүнең тиешле дәрәжәдә булуы, табигый факторларны саклау һәм файдалану белән куркынычсыз индивидуаль торак массивын булдыру, элегрәк авыл хужалыгы билгеләнешендәге жирләргә шәхси торак төзелеше зонасына кертелгән проектлау территориясен өлешчә квалификацияләү тәкъдим ителә.

Проект транспорт элементларын яхшырту максатыннан территориянең урам-юл челтәрен үстерү тәкъдим ителә.

Планлаштыру проекты тарафыннан түбәндәге капитал төзелеш зоналары проектланган:

- ИЖС 78 806 кв. м.;
- Ижтимагый-эшлекле 977 кв. м.;
- Рекреацияләр (балалар мәйданчыгы) 500 кв. м.;
- Урам-юл челтәре (гомуми файдаланудагы территорияләр) 19 690 кв. м.;
- Коммуналь объектлар 18 кв. м.

2. Яна торак төзелеш характеристикасы

Планировка проекты тарафыннан кишәрлекләргә төзү тәкъдим ителә - 78 индивидуаль торак йорт.

Төзелешнең уртача катында - 2 кат, проект торак фонды күләме 11 700 кв.м тәшкил итәргә мөмкин.

Планлаштыру проекты халкының исәп-хисап саны - 234 кеше, шул исәптән:

- 0 яшьтән 7 яшькә кадәрге 11 бала;
- 7-18 яшьлек балалар 14.

3. Социаль - көнкүреш һәм мәдәни төзелеш характеристикасы

Проектлана торган территория мәктәпләргә һәм балалар бакчаларына хезмәт күрсәтү радиусына керми, шуна күрә ташу өчен транспорт бүлеп бирү планлаштырыла. Шулай итеп, территориянең социаль-көнкүреш һәм мәдәни төзелеш объектлары белән тәмин ителүе турында нәтижә ясарга мөмкин.

Татарстан Республикасы Питрәч муниципаль районы Башкарма комитеты мәгълүматы буенча, яқындагы территориядә урнашкан мәгариф объектларын планлаштыру проекты территориясендә («Усадьба Царево» ТКсының «Росток» балалар бакчасы, Иске Шигали урта мәктәбе) мәктәпләрдә һәм балалар бакчасында урыннарны исәп-хисап белән тәмин итүдә мөмкинлек бар.

Проектта 500 кв.м мәйданлы проектлана торган территория үзәгендә балалар мәйданчыгы каралган.

4. Транспорт хезмәте күрсәтү системасын үстерү характеристикалары

Проектлау территориясендә урам-юл челтәрен үстерү чаралары авылның төп транспорт юнәлешләрен формалаштыруны исәпкә ала.

Бүгенге көндә проектлау территориясенең урам-юл челтәре формалашмаган. Проектлау участогы аша 5 метр киңлектәге асфальт өслекле бер юл салынган, ул «Казан-Шәмәрдән» юлыннан «Городок» СНТ ына илтә.

Торак төзелештәге төп урам 14 м киңлектә, икенче дәрәжәдәге урамнар - 12 м, 11 м, 8 м. Ике яклы хәрәкәтнең үтә күренмәле өлешләре 6 метр киңлектә.

Урамнарда үтәли йөрү юллары бар.

5. Инженерлык-техник тәмин итү системасын үстерү характеристикасы

5.1 Су белән тәмин ителеш

Су белән тәмин итү системасына проект йөкләнеше, 78 йорт хужалыгы өчен бакча кишәрлекләрендә жиләк-жимеш һәм яшелчә утыртуны исәпкә алып, тәүлеккә 157,92 м³ тәшкил итәчәк.

Су белән тәмин итүне булган су алу жайланмасыннан алдан карау.

5.2 Ташландык сулар китеше

Авыл жирлегендә үзәкләштерелгән су чыгару системасы каралмаган. Һәр индивидуаль торак йорт септик һәм чүп баскан чокыр белән жиһазланган булырга тиеш. Участокта янғын сүндерү чокырының урнашуы норматив таләпләргә туры килергә тиеш (торак йортлардан кимендә 15 метр ераклыкта).

Хужалык-көнкуреш агып төшүче суларның гомуми саны тәүлегенә 105,28 м³ тәшкил итәчәк.

5.3 Өстәмә канализация

Индивидуаль торак массивы территориясеннән яңгыр сулары һәм кар суларын чыгару өчен су агызу каналлары урнаштыру каралган. Канауларны ике яктан жир полотносын проектларга кирәк. Нәтижә үзе агып китә.

5.4 Электр белән тәмин итү

Территориянең көнбатыш өлешендә 10 кВ көчәнеше һава электр үткәргеч линияләре сузылган.

проектлана торган индивидуаль торак массивын электр белән тәмин итү өчен Территорияне планлаштыру проекты тарафыннан түбәндәгеләр каралган:

1. Трансформатор подстанцияне урнаштыру;
2. ТПтан торак һәм ижтимагый биналарга кадәр ВЛ 10 кВ һәм 0,4 кВ прокладкасы.

Электр куллану (куәт) - 213,37 кВт.

5.5 Газ белән тәмин итү

Газ белән тәмин итү системасына проект йөкләнеше - 224,74 м³/сәг.

Проектлана торган индивидуаль торак массивын газ белән тәмин итү өчен түбәндәгеләр кирәк:

1. Түбән басым полиэтилен торбалардан жир асты башкаруында ПЭ80 ГАЗ SD11-110x10,0 P58121.2-2018 ГОСТ буенча газүткәргеч төзү.

ГРП урнаштыру урыны махсус оешма тарафыннан башкарылачак.

5.6 Телефон элементәсе челтәрләре

Индивидуаль торак массивын телефон элементәсе белән тәмин итү, мәгълүматлар тапшыру хезмәтләре күрсәтү, интернетка керү, телетапшырулар һәм гадәттән тыш хәлләрдә кычкырып хәбәр итүне оештыру (ГО ЧС) өчен территорияне планлаштыру проекты тарафыннан карала:

1. «Таттелеком» ААЖ телекоммуникация шкафын (агрегациясе төенен) урнаштыру;
2. ВЛ терәкләрендә урнаштырып, һава оптик кабелен прокладкасы.

5.6 Жылылык белән тәмин итү

Проектлана торган территориядә жылылык белән тәмин итү челтәре юк.

Шәхси торак төзелешен автоном жылылык чыганаclarыннан жылылык белән тәмин итү күздә тотыла.

Социаль-мәдәни һәм коммуналь-көнкүреш хезмәтләре күрсәтү объектларын жылылык белән тәэмин итү, төзелгән (кушып төзелгән) пар казаннары ярдәмендә каралган.

Котельныйлар һәм индивидуаль жылыту приборлары өчен ягулык челтәре табигый газ булачак.

Климатологик мәгълүматлар Казан шәһәре өчен СП ның 131.13330.2012 «Төзелеш климатологиясе» нигезендә кабул ителде:

- тышкы һаваның исәп-хисап температурасы - минус 32°C;
- жылытыла торган биналарның эчке һавасының уртача температурасы - 20 °C;
- жылыту чорының дәвамлылыгы - 215 тәүлек;
- жылыту чорының уртача температурасы - минус 5,2 °C.

Проектлана торган төзелешләрнең гомуми жылылыгы 1,87 Гкал/сәг тәшкил итәчәк.

5.7 Элемтә

Проектлана торган территориядә элемтә челтәrlәре һәм объектлары юк.

Кирәк булганда, объектларны элемтә челтәrlәренә тоташтыру «Таттелеком» ГАЖнең гамәлдәге элемтә линияләреннән карала.

Яңа төзелеш фонды буенча стационар элемтә номерларының хисап саны 143 берәмлек тәшкил итәчәк.

5.8 Санитар чистарту

«Территорияне санитар чистарту» бүлеге таләпләр нигезендә үтәлгән:

- «Житештерү һәм куллану калдыклары турында» 1998 елның 24 июнендәге 89-ФЗ номерлы Федераль закон (өстәмәләр һәм үзгәрешләр белән);

- Калдыклар, шул исәптән каты коммуналь калдыклар белән эш итү өлкәсендә Татарстан Республикасының территориаль схемасы (Татарстан Республикасы Министрлар Кабинетының 2018 елның 13 мартындагы 149 номерлы карары белән расланган, Татарстан Республикасы Министрлар Кабинетының 2019 елның 14 маендагы 391 номерлы карарында күрсәтелгән үзгәрешләр белән);

- «Шәһәр төзелеше. Шәһәр һәм авыл жирлекләрен планлаштыру һәм төзү» ярдәмче программасы «СНиП 2.07.01-89 (Россия Федерациясе Төзелеш һәм торак-коммуналь хужалыгы министрлыгының 2016 елның 30 декабрендәге 1034/пр номерлы боерыгы белән расланган) Актуаллаштырылган редакция.

«Житештерү һәм куллану калдыклары турында» 1998 елның 24 июнендәге 89-ФЗ номерлы Федераль законның яңа редакциясе нигезендә ККК белән эш итү эшчәнлегә төбәк операторлары һәм ТКО белән эш итү операторлары тарафыннан башкарылырга тиеш.

Региональ оператор эшчәнлегә территориаль схемада билгеләнгән эшчәнлек зонасында региональ программа һәм калдыклар белән эш итүнең территориаль схемасы нигезендә гамәлгә ашырыла.

Барлыкка килә торган каты коммуналь калдыклар саны

Калдыкларны туплау нормалары елга Татарстан Республикасы Министрлар Кабинетының «Каты коммуналь калдыкларны туплау нормативларын раслау

турында» 2016 елның 12 декабрдәгә 922 номерлы карары нигезендә кабул ителә. Каты коммуналь калдыкларның исәп-хисап саны елга 95,54 тонна тәшкил итә.

Территориядә каты коммуналь калдыкларны туплау урыннары

Карала торган территория чикләрендә каты коммуналь калдыклар туплау контейнерлар белән жиһазландырылган туплану объектларында (контейнер майданчыкларында) гамәлгә ашырылачак.

Контейнер майданчыкларны коммуналь хезмәт күрсәтү зоналарында урнаштыру күздә тотыла.

Каты коммуналь калдыкларны туплау урыннарын (майданчыкларын) булдыру һәм карап тоту, шулай ук планлаштыру проекты территориясендә әлеге майданчыкларны урнаштыру һәм аларның реестрын алып бару схемасын билгеләү муниципаль берәмлекнең башкарма комитеты тарафыннан билгеләнә, «Житештерү һәм куллану калдыклары турында» Федераль законга һәм Россия Федерациясенең аерым закон актларына үзгәрешләр кертү хакында» 2017 елның 31 декабрдәгә 503-ФЗ номерлы Федераль законга туры китерелә.

Татарстан Республикасы территориясендә каты коммуналь калдыкларны аерым-аерым туплау (шул исәптән аларны аерым туплау) тәртибе (Татарстан Республикасы Министрлар Кабинетының 2018 елның 21 декабрдәгә 1202 номерлы карары белән расланган) каты коммуналь калдыкларны аерым туплау, каты коммуналь калдыкларны морфологик компонентлар буенча кулланучыларның каты коммуналь калдыкларны аеруны, каты коммуналь калдыкларның бүленгән морфологик компонентларын каты коммуналь калдыкларны аерым-аерым туплау өчен билгеләнгән контейнер майданчыкларына кадәр күчәрүне, тиешле контейнерларда һәм бункерларда каты коммуналь калдыкларның морфологик компонентларын аерым туплауны күздә тоту.

Каты коммуналь калдыкларны аерып жыйганда утильләштерелергә тиешле морфологик компонентлар аерылып чыга.

Каты коммуналь калдыклар милекчеләре тарафыннан төзелүче каты коммуналь калдыкларны аерым туплау күбесенчә дуаль схема буенча гамәлгә ашырыла.

Урамнарны һәм башка жәмәгать урыннарын калдыклар белән пычратуны булдырмас өчен, урналарны кимендә 30 литр сыйдырышлы итеп урнаштырырга киңәш итәбез. Административ һәм ижтимагый биналарга, сәүдә объектларына һәм хезмәт күрсәтү өлкәсенә керә торган урында урналар кимендә бер данә урнаштырылырга тиеш. Урманнар арасындагы ераклык, территориядән файдалануның интенсивлыгыннан чыгып, коммуналь хужалык органнары тарафыннан билгеләнә, ләкин тере һәм 100 метрдан артмый - аз халыклыларга. Шәһәр транспорты тукталышы урыннарында урналар урнаштыру мәжбүри. Урманнарны чистарту тулыландыру дәрәжәсе буенча системалы рәвештә башкарылырга тиеш. Урманнарны чиста тотуга аларга беркетелгән территорияләрне жыештыручы оешмалар, предприятиеләр һәм учреждениеләр жаваплы була.

Урам сметасын бетерү

Урамнарны жыештыру буенча түбәндәгә эшләр башкару күздә тотыла:

1. Юлларны һәм тротуарларны кулдан яисә кул аша себерүче арбалар ярдәмендә тапшыру;

2. Сузылган өслекле урамнарның, махсус машиналар ярдәмендә автостоянкаларның юл өлешендә су басуы һәм су сибү.

Планлаштыру проекты территориясендә урамнарны жыештыру махсулаштырылган автотранспорт кулланып башкарылачак.

Урамнарны кардан чистарту

Татарстан Республикасы Министрлар Кабинетының 2013 елның 27 декабрәдәге 1071 номерлы “Татарстан Республикасы шәһәр төзелешен проектлауның республика нормативларын раслау турында” карары нигезендә торак пунктлар территориясеннән кар-боз катламнарын жыю, саклау һәм утильләштерү өчен, шул исәптән юллардан, ясалма корылмалардан пычранган кар катламын жыю, саклау һәм утильләштерү өчен махсус корылмаларны - кар чистарту пунктларын күз алдында тотарга кирәк. Кар яву пунктлары канализация системасына тоташтырылган кар өмнәре һәм кар эретү шахталары рәвешендә булырга мөмкин.

Кар һәм шуган бозны чыгару һәм вакытлыча жыю урыннары муниципаль берәмлекне санитар чистарту схемасы белән билгеләнә, шулай ук муниципаль берәмлек администрациясе белән килештерелә.

6. Территорияне инженерлык ягыннан әзерләү

Территориянең гомуми төзеклеген арттыру максатларында өске агымны оештыруны башкарырга кирәк.

Жир өслегенең абсолют тамгалары 198,59 метр чикләрендә 185,61 метрга кадәр үзгәрә.

Өлеге стадиядә рельефны оештыру схемасы тамгаларда эшләнгән һәм урам юллары күчәренәң биеклеген, буй авышлыкларын, проект рельефының характерлы нокталарының урнашуын билгели һәм юл полотносының принципияль биек карарын чагылдыра.

Территориянең рельефы чагыштырмача тигез. Проект белән юл полотносының бер ягыннан су үткөрү канатларын файдалану тәкъдим ителә.

7. Төзелеш чираты турында нигезләмә

1. Планлаштыру проектының бөтен территориясен үзләштерү бер чиратта планлаштырыла.

Проектлы хезмэт күрсәтү объектлары

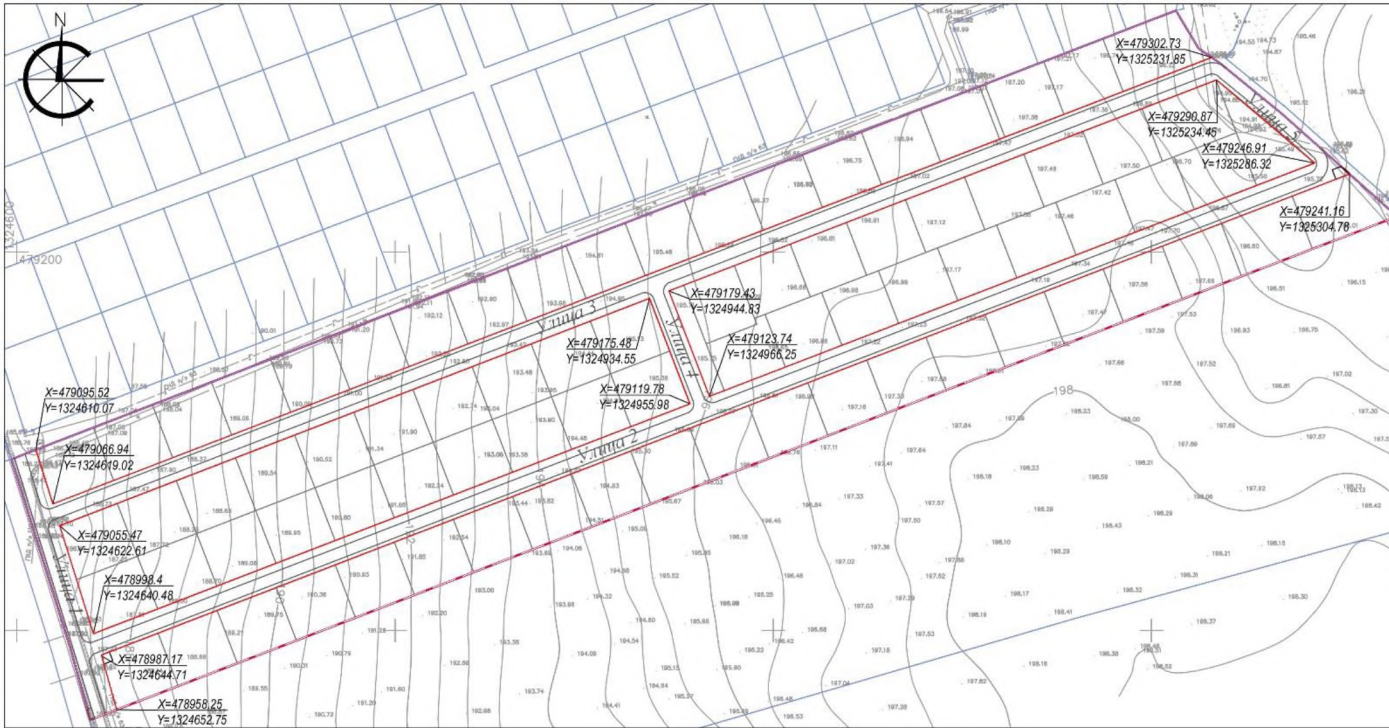
Тамга	Исеме	Объектлар саны	Куәте	Гомуми майданы м ²	Искәрмә
1	2	3	4	5	6
Ф	Уен майданчыгы	1	500	500 м ²	Аерым булган
К	Халык белән мәдәни-массакуләм һәм сәяситәрбия эшләре өчен бүлмәләр	1	13 кв. м	13 м ²	КФҮ составында
М	Азык-төлек һәм азык-төлек булмаган кибетләр	1	сәүдә майданы 54 кв. м	70 м ²	КФҮ составында
О	Жәмәгать туклануы предприятиеләре	1	утырту урыннары 17	340 м ²	КФҮ составында
БО	Көнкуреш хезмәте күрсәтү предприятиеләре (турыдан-туры хезмәт күрсәтү)	1	1 эш урыны	20 м ²	КФҮ составында
Ж	Торак-эксплуатация оешмасы (идарәче компания)	1	1 объект	50 м ²	КФҮ составында
Р	37 машина өчен ачык машина кую урыны	1	22 машина-урын	400 м ²	КФҮ өчен Паркинг

Техник-икътисади күрсәткечләр

Күрсәткеч атамасы	Үлчәү берәмлек	Күрсәткеч кыйммәтләре
Планлаштыру проекты территориясенен гомуми майданы	га	10,00/100%
Капиталь төзелеш объектларын планлаштырылган урнаштыру зоналары чикләре, шул исәптән:	га	10,00/100%
Индивидуаль торак төзелеше	га	7,88/78,80%
Күп функцияле ижтимагый-эшлекле төзелеш	га	0,10/1,00%
Социаль хезмәт күрсәтү объектлары	га	0,05/0,50%
Коммуналь объектлар территорияләре	га	0,001/0,01%
Инженер объектлары территорияләре	га	0,01/0,10%
Урам-юл челтәре	га	1,96/19,60%
Халык саны-барлыгы, шул исәптән:	чел.	234
- индивидуаль торак төзелеше	-	234
Торак фонды	кв. м	11700
Торак йортларның гомуми майданы	кв. м	11700
Яна торак төзелеше – барлыгы, шул исәптән:		
- индивидуаль торак төзелеше	кв. м	11700

Күрсәткеч атамасы	Үлчәү берәмлек	Күрсәткеч кыйммәтләре
Торак фонды белән тәэмин ителү	кв. м/чел.	50
Транспорт инфраструктурасы		
Проект урам-юл челтәренен озынлыгы (урамнар һәм жирле аһәмияттәге юллар) – барлыгы, шул исәптән.	км	1,54
Машиналарны даими саклау өчен паркинглар һәм машина кую урыннары	машино-мест	22
Халык (нетто)	чел./га	23,4
Уртача гайлә зурлыгы	чел.	3
Уртача бүлек күләме	га	0,1
Торак фонды (нетто)	кв. м/га	1170
Торак фондының инженер инфраструктурасы белән тәэмин ителеше		
Су белән тәэмин итү	м ³ /сут	157,92
Ташландык сулар китеше	м ³ /сут	105,28
Жылылык белән тәэмин итү	Гкал/ч	1,87
Газ белән тәэмин итү	м ³ /ч	224,74
Электр белән тәэмин итү	кВт	213,37
Территорияне санитар чистарту	т/год	95,54
Элемтә	единиц	143

Проект 100 % инженерлык инфраструктурасы объектлары белән тәэмин итүне күздә тоталар.

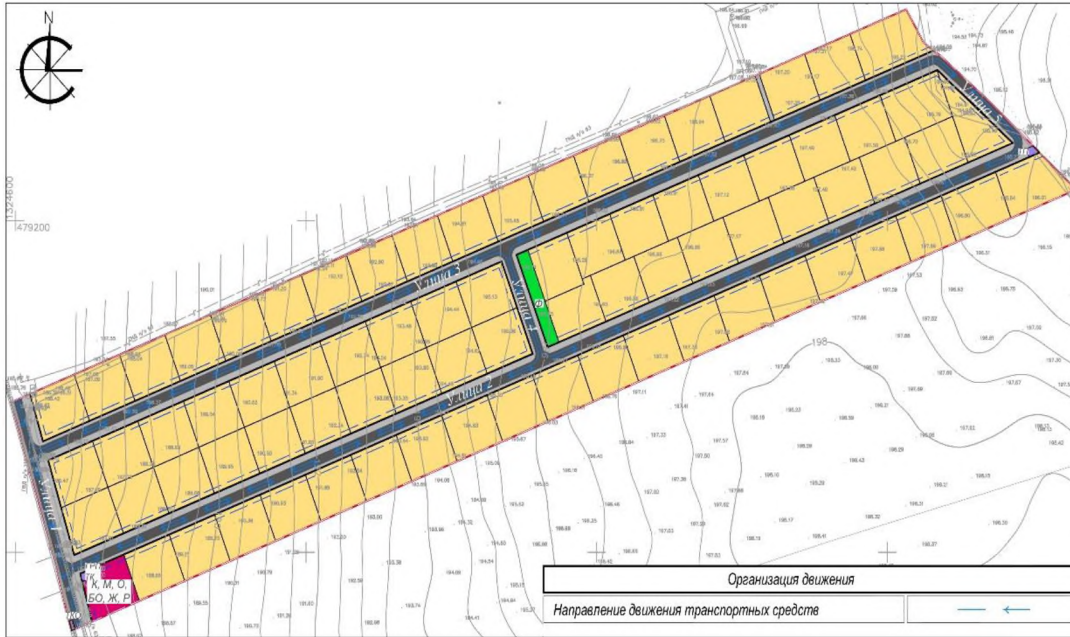


Условные обозначения

Наименование территорий	Обозначение территорий
Границы	
Граница проекта планировки	
Устанавливаемые красные линии	
Кадастровые планы земельных участков	

X=479241.16
Y=132534.78 Координаты поворотных точек красных линий

Заказчик: Ашрапов Ильяс Дильшатович				Заказ:		
ГМ						
Республика Татарстан, Пестречинский муниципальный район, с. Новое Шивалево						
Име.	Коп.уч.	Лист	Издок.	Подп.	Дата	
Внесение изменений в проект планировки и межевания территории на земельный участок с кадастровым номером 16:33:161614.1016				Стадия	Лист	Листов
				ПП	2	1
Чертеж красных линий с координатами характерных точек М 1:2000				Кабиров Фаиль Зайнетович		
				2022		

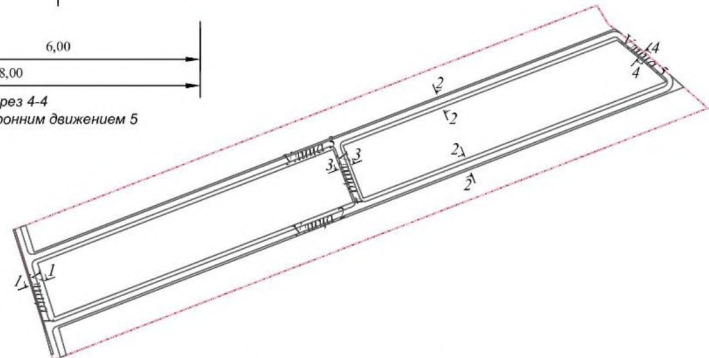
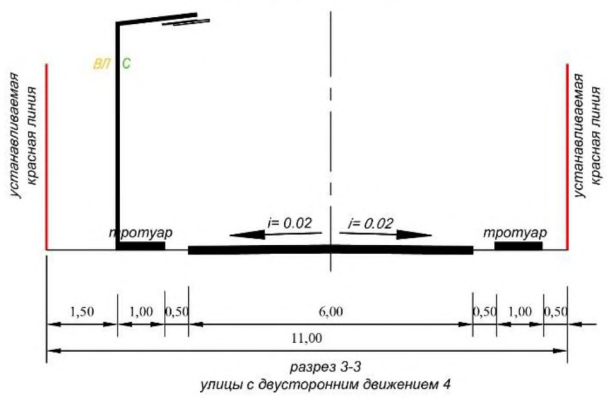
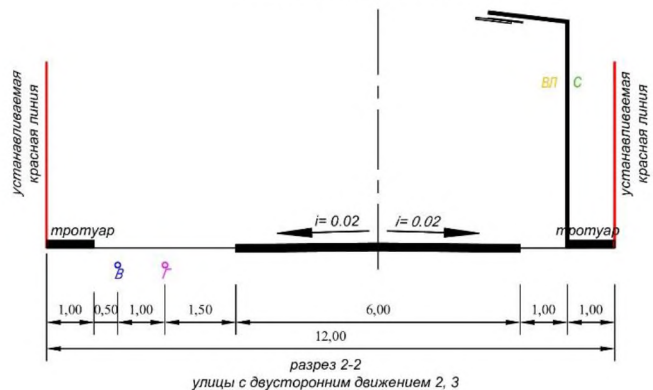
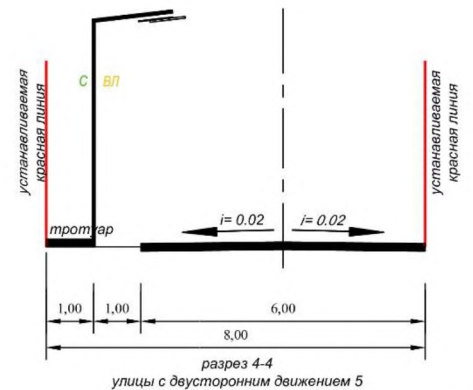
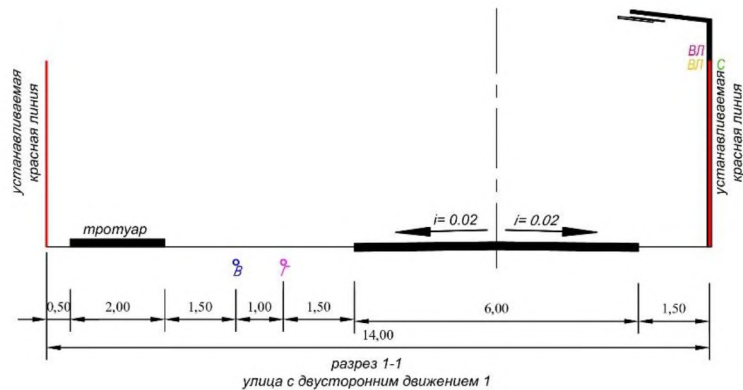


Условные обозначения

Наименование территорий	Обозначение территорий
Границы	
Граница проекта планировки	
Устанавливаемые красные линии	
Кадастровые планы земельных участков	
Линия регулирования застройки	
Зоны капитального строительства	
Индивидуальная жилая застройка	
Многофункциональная общественно-деловая застройка	
Объекты коммунальной инфраструктуры	
Объекты инженерной инфраструктуры	
Рекреация (детская площадка)	
Улично-дорожная сеть	
Экспликация	
Газорегуляторный пункт	ГРП
Трансформаторная подстанция	ТП
Площадка ТКО	ТКО
Телекоммуникационный шкаф	ТК

Общая числ	Наименование	Кол-во объектов	Мощность	Общая площадь м ²	Примечание
1	2	3	4	5	6
Ф	Детская площадка	1	500	500 м ²	Отдельно стоящий
К	Помещения для культурно-массовой и полупитно-воспитательной работы с населением	1	13 кв.м	13 м ²	В составе МФЦ
М	Магазины продовольственных и непродовольственных товаров	1	54 кв.м торговой площади	70 м ²	В составе МФЦ
О	Предприятия общественного питания	1	17 посадочных мест	340 м ²	В составе МФЦ
БО	Предприятия бытового обслуживания (непосредственного обслуживания)	1	1 рабочее место	20 м ²	В составе МФЦ
Ж	Жилищно-эксплуатационная организация (управляющая компания)	1	1 объект	50 м ²	В составе МФЦ
Р	Открытая парковка на 37 машино-мест	1	22 машино-места	400 м ²	Нарядит для МФЦ

Заказчик: Ашратов Илмас Дильшатович		Заказ:	
ГМ			
Республика Татарстан, Пестречинский муниципальный район, с. Новое Шигалево			
Ив.	Коп.	Лист	Авд.
Подп.	Дата	Страна	Лист
		Листов	
Выполнено в соответствии с проектом планировки и инженерных сетей по земельному участку с кадастровым номером 10:33:14:014:2018		Лист	Листов
Частично выполнен в соответствии с проектом планировки, проектом благоустройства и проектом организации дорожного движения на территории земельного участка с кадастровым номером 10:33:14:014:2018		1	1
2022		Кодировка: Фолькс-Зверевский	



Условные обозначения

Наименование территорий	Обозначение территорий
Объекты инженерной и транспортной инфраструктуры	
Проектируемые сети газопровода низкого давления	Г
Проектируемые сети электроснабжения ВЛ 0,4 кВ	ВЛ
Сети электроснабжения ВЛ 10 кВ	ВЛ
Проектируемые сети водопровода	В
Оптоволоконный кабель связи	С

				Заказчик: Ашрапов Ильяс Дильшатович		Заказ:		
				ГМ-О				
				Республика Татарстан, Пестречинский муниципальный район, с. Новое Шигапеево				
Инв.	Коп.уч.	Лист	Надок.	Подп.	Дата	Стадия	Лист	Листов
						ПП	1	1
				Поперечные профили улиц М 1:100		Кабиров Фаиль Завятович		
				2022				